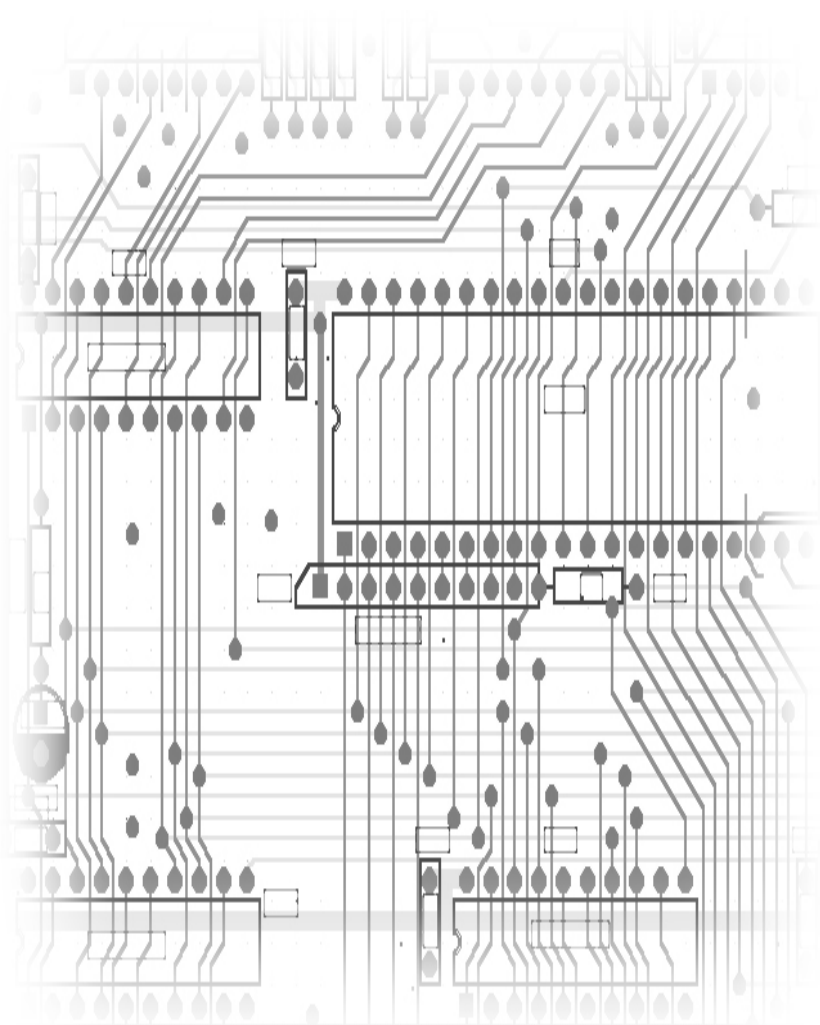




## ANT-BT301-DVI 长线驱动器



# 使用说明书

北京北京安科特信息技术有限公司

电话：010-51299169

传真：010-51299196

网址：[www.antece.com](http://www.antece.com)

## 目 录

安全说明.....	3
双绞线视频传输设备使用手册.....	4-6
附录 2、质量保证书。.....	7
附录 3、装箱清单。.....	8

**感谢您使用安科特电子技术有限公司产品！**



—— 为了您和设备的安全，请您务必在使用前阅读下页的安全说明。



—— 如果在使用中遇到疑问，请首先阅读说明书。正文中有设备操作的详细描述。如果仍有疑问，请联系我们，我们将尽快给您满意的答复。



—— 本手册如有版本变动，恕不另行通知，请谅解。

#### 手册中使用的图标说明：



—— 警告，所述文字涉及危险或危害。



—— 提示，附加的说明或有帮助的技巧。



—— 注解，对文字含义的说明。

## 安全说明

### 电源 ——

请使用带保护地的单相三线制电源，并确保整个系统使用同一保护地。**不能使用无保护地的电源，电源线的接地脚不能破坏。**

### 断电 ——

需要进行设备移动或其他需要断电的工作时，要关断所有的电源，包括关断外部电源插座，拔掉电源插头，以确保您的安全。

### 线缆 ——

不能在电源线、信号线、通讯线等线缆上压放物品，应避免线缆被践踏或挤压，以防止出现漏电或短路等危险。

### 信号线连接 ——

从设备上插、拔信号线时，设备需要断电，以免击穿电路。**带电插拔造成的损坏不在保修范围。**

### 散热孔 ——

设备箱盖和箱底可能有散热用的开孔，不要堵塞这些开孔，以防热量积聚，损坏设备。

### 设备固定 ——

合理固定设备，确保设备放置合适并且稳固，防止设备跌落。

### 环境 ——

设备工作的环境要注意防尘、防潮。

### 维修 ——

所有的维修应交给专业维修人员完成，不要尝试自己维修设备。为防止电击危险，不要擅自打开箱盖。

# 双绞线视频传输设备使用手册

——适用于 ANT-BT301

## 一、 简介。

ANT-BT301 视频信号长距离传输设备可以在五类非屏蔽双绞线上传输一路高质量的 DVI 信号，最远可达 100 米。

本传输设备分两部分，驱动器和接收器，两者必须配对使用。实际的最大传输距离跟输出频率和分辨率有密切关系，在最大传输距离内，接收器提供无级可调的均衡器，保证图像在传递了任意长度的距离后，都保持很高的清晰度。

### 产品特点：

- 符合 DVI 1.2、HDCP 1.1 及 DVI 1.0 规范。
- 支持均衡器、增益、CTI（色度瞬态增强）自动调整。
- 最高支持 1080p/ UXGA 高清输入，输出分辨率与输入相同。
- 传输 50 米后将 5 类线接回 DVI，信号不会发生任何损失。
- 支持通过 DDC 电缆来传送 DDC/HDCP 信号。
- 发射器内置 EDID（扩展显示识别数据）功能

### 驱动器提供如下功能接口：

- 视频信号输入，接头为 24+DVI 接口。
- RJ-45 连接器。

### 接收器提供如下功能接口：

- 视频信号输出，接头为 24+DVI 接口。
- RJ-45 连接器。

## 二、 技术指标。

### 1、 分辨率：

高清信号： 480i/p@60Hz、576p@60Hz、720P@50/60Hz、1080i@50/60Hz、  
1080p@50/60Hz

PC 信号： 640x480、800x600、1024x768、1280x1024、1600x1200、  
1920x1200

2、 电源： 接收器 AC 9V/1A，发送端 AC 9V/1A ，一套共 30W

3、 尺寸： 63x80x26mm

4、 重量： 380g

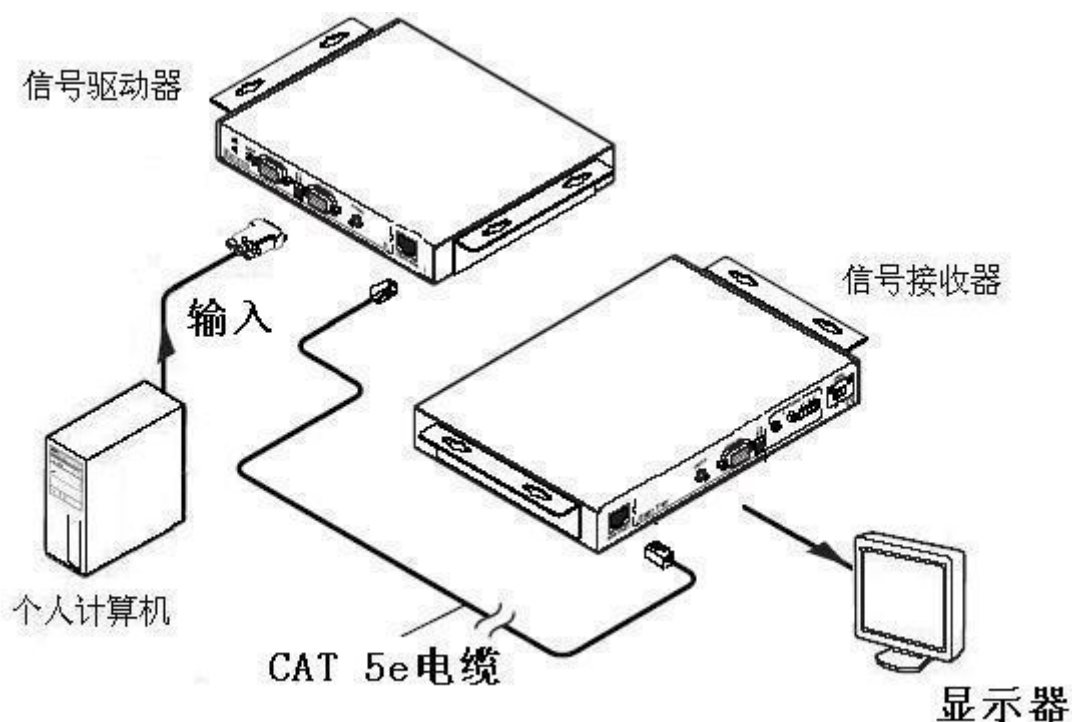
5、 颜色： 黑色

## 6、 安装说明。

### 1、 安装所需要的工具。

- 2mm 一字螺丝刀。精密螺丝刀，用于调节均衡和增益。
- 剥线器。如果你使用自备电源，就需要用到剥线器。
- 3mm 一字螺丝刀，用于连接电源线。

- 非屏蔽双绞线压线钳。
- 非屏蔽双绞线测试仪。建议在使用新做好的非屏蔽双绞线前，都用仪器测量，保证线缆安全可靠。

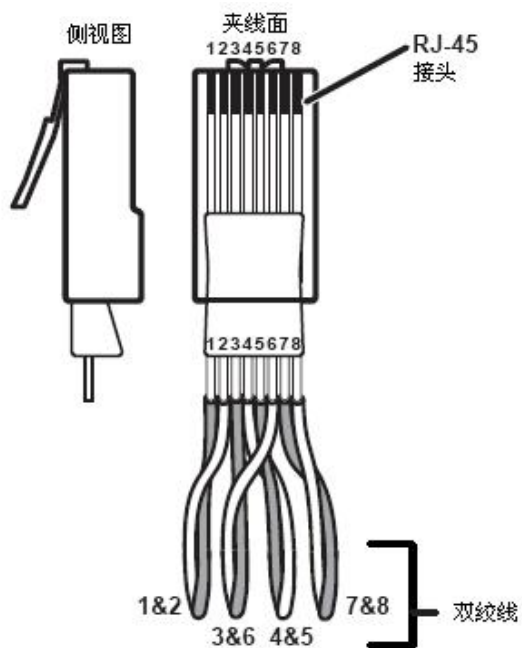


(图 1) 系统连接图 (仅供参考, 外形以实物为准)。

## 2、安装使用 ANT-BT301 视频信号传输设备, 请遵循以下步骤。

- 断开所有相关设备的电源, 包括驱动器、接收器、信号源和显示设备。
- 用非屏蔽双绞线将驱动器和接收器连接。
- 连接信号源和驱动器。
- 连接接收器和显示设备。
- 接通驱动器、接收器、信号源和显示设备的电源。
- 显示竖条测试图, 测量延迟误差, 用同轴线补偿、矫正。

3、用非屏蔽双绞线和接收器的网口输入口相连。所使用双绞线的接头需要按照 TIA/EIA T 568B 标准制作，其引线顺序如下。



引脚	引线颜色	RGB 信号
1	橙/白	B/Sync-
2	橙	B/Sync+
3	绿/白	G/Sync-
4	蓝	RS485+
5	蓝/白	RS485-
6	绿	G/Sync+
7	褐/白	R/Sync-
8	褐	R/Sync+

**注：**在传输不同信号的时候，各对信号线的功能有所不同。

(图 6) 双绞线接头。

## 质量 保 证 书

安科特电子有限公司承诺：对本公司产品进行 1 年保修（人为因素除外）、终身维修（只收取原材料和工本费）。如出现质量问题，请将故障现象告知本公司经营部，如果确认产品有缺陷，请与负责人联系。技术问题，我们将在 4 小时内予以答复。如确需更换或维修，自收到故障设备之日起五个工作日内予以解决，我们将尽全力尽快给出满意答复。

7x24 小时客服电话：4000155158

注：由于本产品在使用过程中操作不当、外界不可抗力或某些隐含的缺陷造成的直接或间接的损坏，本公司恕不负责。（见附件）

如果将有故障的设备发回本公司时，请附故障现象说明，以便确认并维修。并确保在发运过程中设备不致损坏和丢失，如有损坏和遗失本公司恕不负责。

### 附件：

- 设备本身及附件已经超出免费保修期的；
- 由于事故、误用或滥用造成；
- 由于非安科特授权单位或人员所进行的安装、修理、拆卸和服务而造成的损坏或故障，或保修标志撕毁的；
- 未按安科特设备使用手册要求，错误安装、使用和保管而造成的；
- 其他非安科特产品的质量问題而导致的损坏；
- 因人为因素（搬运、磕碰等）或不可抗力（自然灾害或战争）所造成。



## 装箱清单

设备主机	ANT-BT301 驱动器/ ANT-BT301 接收器
电源适配器	AC/DC 电源转换器，单 12V/0.5A 输出 x2
说明书	一份
合格证	二张
其他配件	
备注	

